



# Klausurtagung des Gemeinderats

23. bis 24.06.2017



## 1. Haushaltskonsolidierung I und II

- Die Einsparungen im Jahr 2010 für den Haushalt 2011 betragen insgesamt 692.100 Euro.
- Die Einsparungen im Jahr 2011 für den Haushalt 2012 betragen insgesamt 308.200 Euro.
- Bis auf wenige Ausnahmen wurden die Einsparungen bis heute beibehalten.
- Bei den mittelfristigen Einsparung in den Haushaltsjahren 2013 bis 2016 in Höhe von 477.100 Euro wurden 350.000 Euro nicht umgesetzt. Hierbei handelt es sich um eine Reduzierung von 150.000 Euro bei der Verlustzuweisung Stadtwerke und um Mehreinnahmen durch die Übernahme des Stromnetzes.



## 2. Rückblick auf das vergangene Haushaltsjahr 2016

- Budgetüberschüsse sowie vorliegende Anträge auf Budgetübertragungen auf das Haushaltsjahr 2017
- Haushaltsreste Finanzhaushalt 2016

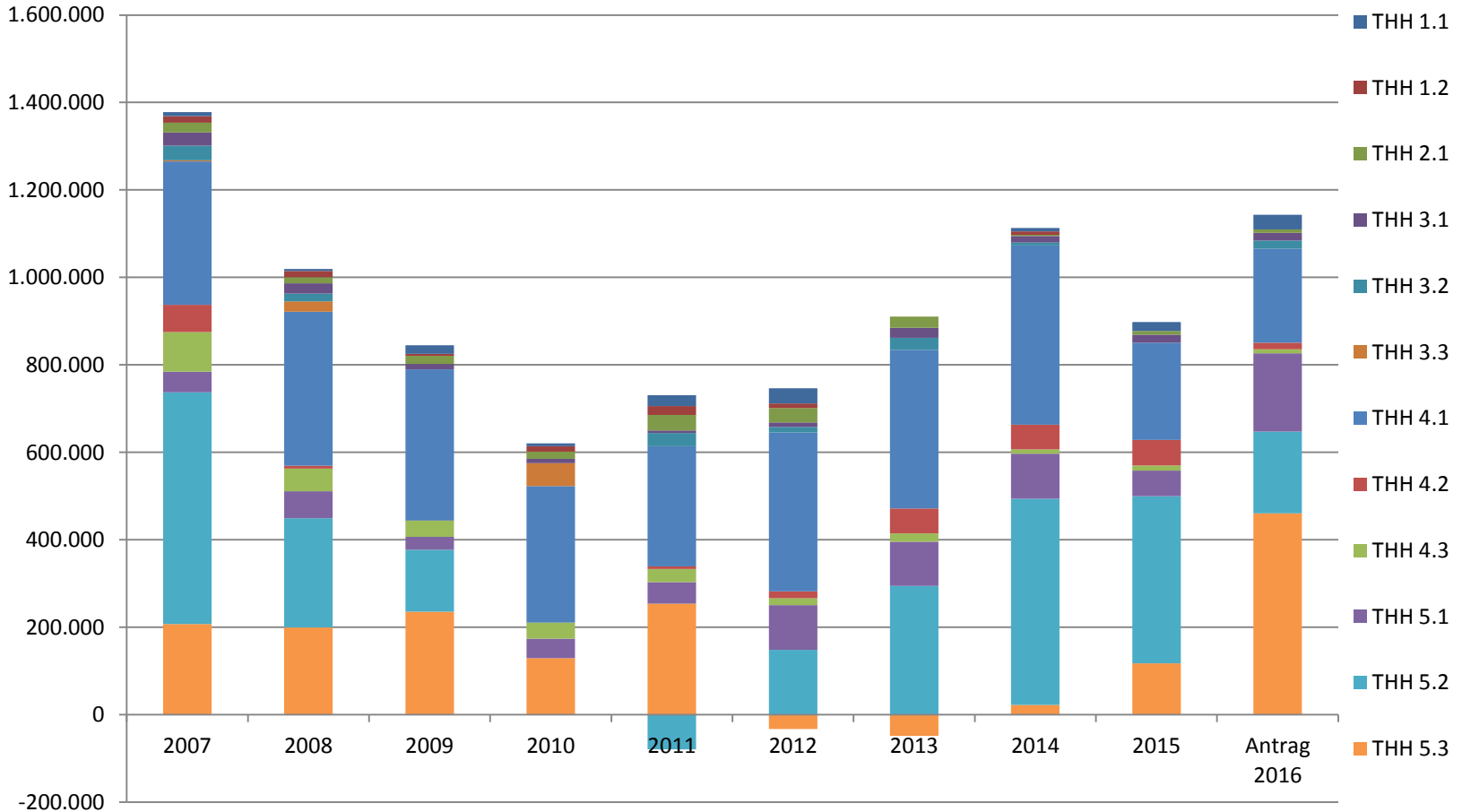


## Überschuss und Budgetübertragung 2016

	Ergebnisvortrag aus 2015	Überschuss 2016 nach Korrekturen und Verw. FinHH	Antrag Ergebnisvortrag in das Jahr 2017	Veränderung Vortrag 2016 nach 2017	Globale Minderung 2016
1.1	20.395	34.047	34.047	13.652	19.300
1.2	0	0	0	0	2.900
2.1	8.498	7.563	7.563	-935	2.500
3.1	18.447	30.876	17.938	-509	18.000
3.2	0	31.909	18.455	18.455	46.800
4.1	222.317	214.966	214.966	-7.351	143.700
4.2	58.527	15.132	10.066	-48.461	55.100
4.3	11.761	12.643	8.821	-2.940	20.400
5.1	58.487	353.023	179.011	120.524	3.000
5.2	381.998	199.171	187.085	-194.913	146.200
5.3	117.501	620.762	460.560	343.059	69.800
<b>Summe</b>	<b>897.931</b>	<b>1.520.092</b>	<b>1.138.512</b>	<b>240.581</b>	<b>527.700</b>



# Budgetübertragungen 2007 bis 2016





## Übertragung von Ermächtigungen im Finanzhaushalt 2016

THH	Übertragung FinHH 2015/2016	Übertragung FinHH 2016/2017	Veränderung Übertragung FinHH
1.1	0	14.800	14.800
1.2	0	0	0
2.1	0	100.000	100.000
3.1	0	0	0
3.2	6.350	7.550	1.200
4.1	41.750	130.850	89.100
4.2	71.750	66.650	-5.100
4.3	0	0	0
5.1	0	0	0
5.2	3.283.100	4.362.050	1.078.950
5.3	480.050	1.190.650	710.600
5.4	12.300	0	-12.300
9.1	0	167.200	167.200
<b>Summe</b>	<b>3.895.300</b>	<b>6.039.750</b>	<b>2.144.450</b>



# Übertragungen im Finanzhaushalt 2007 bis 2016





### 3. Aktualisierung der Mittelfristigen Finanzplanung

- Berücksichtigung der Mai-Steuerschätzung 2017
- Entwurf der Orientierungsdaten 2018 des Ministeriums für Inneres, Digitalisierung und Migration
- Fortschreibung der MiFriFi 2017 auf Grundlage der Haushaltsansätze 2017.
- Die neuen Schlüsselzahlen für den Einkommen- und Umsatzsteueranteil sowie für den Familienleistungsausgleich wurden noch nicht festgelegt.





<b>Prognose Zentralbereich 2018</b>			
	Plan 2018 alt	Plan NEU 2018 Entwurf Orientierungsdaten 08.06.2017	Vergleich Plan 2018 ALT und Neu
Grundsteuer A	49.000 €	50.000 €	1.000 €
Grundsteuer B	5.100.000 €	5.121.000 €	21.000 €
Gewerbesteuer	10.500.000 €	11.000.000 €	500.000 €
Gemeindeanteil a.d. Einkommensteuer (FAG) *	15.741.800 €	16.257.000 €	515.200 €
Gemeindeanteil a.d. Umsatzsteuer (FAG) *	3.725.400 €	3.903.000 €	177.600 €
Vergnügungssteuer	750.000 €	750.000 €	0 €
Hundesteuer	90.000 €	90.000 €	0 €
Zweitwohnungssteuer	18.000 €	18.000 €	0 €
Leistungen n.d. Familienausgleich (FAG) *	1.261.900 €	1.244.000 €	-17.900 €
Investitionszuschüsse (FAG) *	1.998.700 €	2.152.000 €	153.300 €
Schlüsselzuweisungen Land (FAG) *	7.369.800 €	7.835.000 €	465.200 €
Zuweisung an Große Kreisstädte	94.500 €	93.810 €	-690 €
Zuweisung an VG	177.100 €	176.600 €	-500 €
Pauschale für Straßenbau	25.400 €	37.000 €	11.600 €
<b>Summe Erträge</b>	<b>46.901.600 €</b>	<b>48.727.410 €</b>	<b>1.825.810 €</b>
abzügl. FAG-Umlage	8.913.600 €	9.012.000 €	98.400 €
abzügl. Kreisumlage	11.882.300 €	11.847.000 €	-35.300 €
abzügl. Gewerbesteuerumlage	1.983.300 €	2.078.000 €	94.700 €
<b>Summe Aufwendungen</b>	<b>22.779.200 €</b>	<b>22.937.000 €</b>	<b>157.800 €</b>
<b>Saldo Erträge /. Aufwendungen</b>	<b>24.122.400 €</b>	<b>25.790.410 €</b>	<b>1.668.010 €</b>



Nr.	Finanzplan Ergebnishaushalt	Ansatz 2017	Ansatz 2018	Ansatz 2019	Ansatz 2020	Ansatz 2021
		T€	T€	T€	T€	T€
		2	3	4	5	6
1	+ Steuern und ähnliche Abgaben	35.333	38.440	39.340	40.457	41.369
2	+ Zuweisungen und Zuwendungen, Umlagen und aufgelöste Investitionszuwendungen und -beiträge	17.094	16.569	16.313	15.813	15.351
3	+ Sonstige Transfererträge					
4	+ Öffentlich-rechtliche Entgelte	6.243	6.300	6.350	6.400	6.450
5	+ Privatrechtliche Leistungsentgelte	543	560	570	580	590
6	+ Kostenerstattungen und Kostenumlagen	707	735	765	795	825
7	+ Zinsen und ähnliche Erträge	640	670	700	730	760
8	+ Aktivierte Eigenleistungen und Bestandsver.					
9	+ Sonstige ordentliche Erträge	2.072	1.822	1.900	2.000	2.100
<b>10</b>	<b>= Summe der ordentlichen Erträge</b>	<b>62.632</b>	<b>65.096</b>	<b>65.938</b>	<b>66.775</b>	<b>67.445</b>
11	- Personalaufwendungen	12.340	12.710	13.091	13.484	13.889
12	- Versorgungsaufwendungen	587	135	139	143	147
13	- Aufwendungen für Sach- und Dienstleistungen	8.832	8.950	9.050	9.150	9.250
14	- Planmäßige Abschreibungen	4.077	4.237	4.357	4.417	4.502
15	- Zinsen und ähnliche Aufwendungen	1.462	1.602	1.814	1.991	2.123
16	- Transferaufwendungen	33.728	36.435	36.940	37.228	37.822
17	- Sonstige ordentliche Aufwendungen	1.226	1.240	1.260	1.280	1.300
<b>18</b>	<b>= Summe der ordentlichen Aufwendungen</b>	<b>62.252</b>	<b>65.309</b>	<b>66.651</b>	<b>67.693</b>	<b>69.033</b>
<b>19</b>	<b>= Ordentliches Ergebnis</b>	<b>380</b>	<b>-213</b>	<b>-713</b>	<b>-918</b>	<b>-1.588</b>
20	- Ergebnisabdeckung aus Vorjahren					
<b>21</b>	<b>= Veranschlagtes ordentliches Ergebnis</b>	<b>380</b>	<b>-213</b>	<b>-713</b>	<b>-918</b>	<b>-1.588</b>
22	+ Außerordentliche Erträge					
23	- Außerordentliche Erträge					
<b>24</b>	<b>= Veranschlagtes Sonderergebnis</b>	<b>0</b>	<b>0</b>	<b>0</b>	<b>0</b>	<b>0</b>
<b>25</b>	<b>= Veranschlagtes Gesamtergebnis</b>	<b>380</b>	<b>-213</b>	<b>-713</b>	<b>-918</b>	<b>-1.588</b>

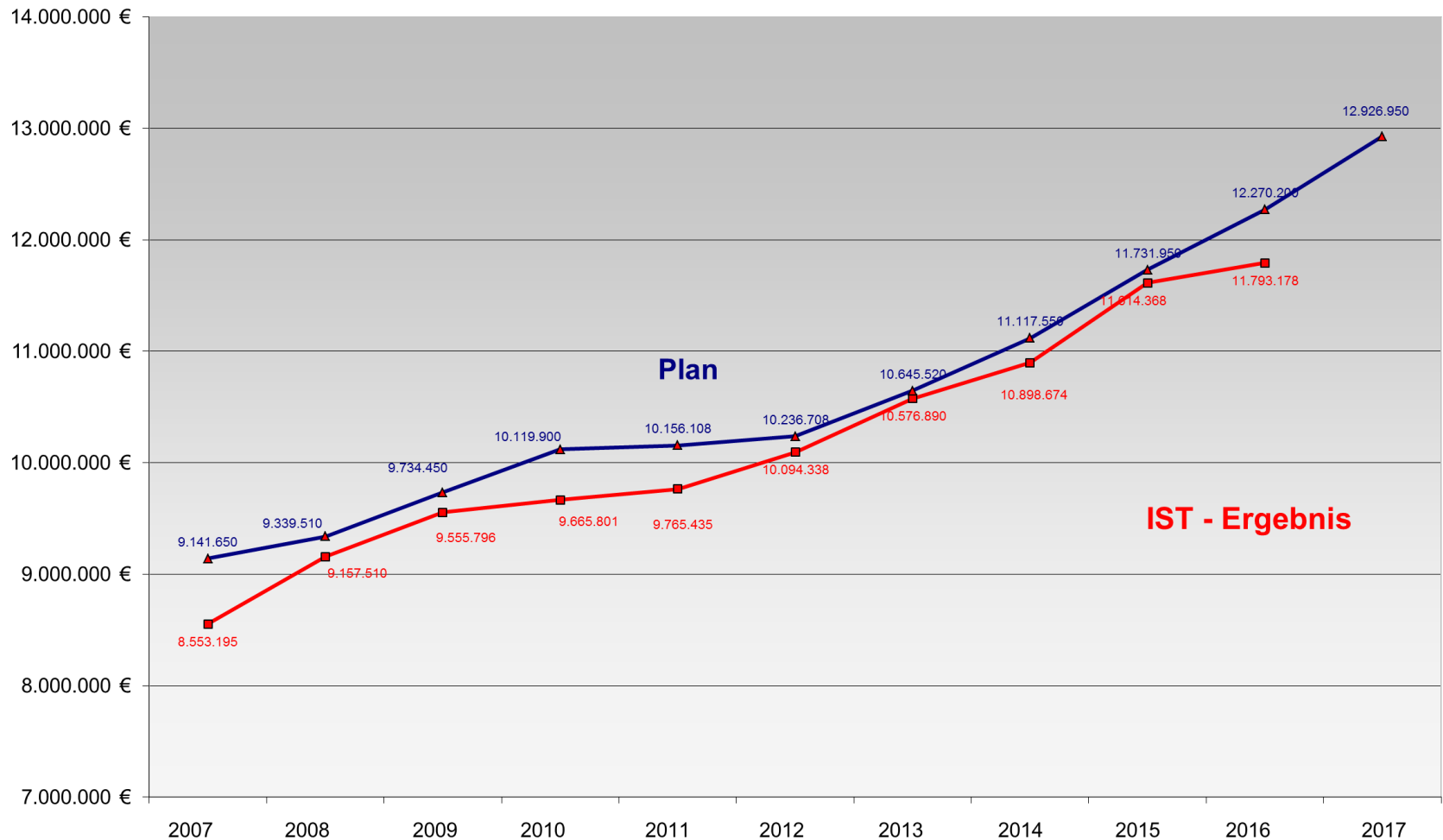


## Ergebnis der Aktualisierung:

- Der Fehlbetrag im Finanzplanungsjahr 2018 reduziert sich von ursprünglich rund 1,4 Millionen Euro auf 213.000 Euro.
- Reduzierung der Darlehensaufnahmen in den Finanzplanungsjahren 2018 bis 2020 von ursprünglich 22 Millionen Euro auf 20,3 Millionen Euro.



### Personalkostenentwicklung Stadt Wiesloch (ohne Stadtwerke)





- Personalkostensteigerung von 2007 bis 2017 (Plan):  
**3.785.300 €**
  - davon Tarifsteigerungen/Besoldungsanpassungen:  
**2.450.000 €**
  - verbleiben für Neueinstellungen/Höhergruppierungen:  
**1.335.300 €**
- > Erhöhung Stellenplan von 2007 bis 2017:  
**ca. 22 Stellen**



# Stellenentwicklung 2007 – 2017

## Verwaltung:

**8,96 Stellen**

Registratur/Poststelle, Wirtschaftsförderung, Liegenschaften, Waffenrecht/Ordnungsamt, Justitiariat/Datenschutz, Wohngeldstelle, EDV, Flüchtlinge/Asyl, Baurecht, Gemeindevollzugsdienst, Grundbucheinsichtsstelle.

## Bildung und Kinderbetreuung:

**9,78 Stellen**

Streetwork/Kinder- und Jugendbüro, Küchenkräfte, Sekretariate (Schulen), Kernzeitbetreuung, Schulsachbearbeitung.



# Stellenentwicklung 2007 – 2017

## Technische Bereiche:

**4,0 Stellen**

Hausmeister/innen bzw. techn. Gebäudebetreuer/innen,  
Feuerwehrgerätewart, Bauhof/Gärtnerei, techn. Springer.

## Springerstellen (Verwaltung und techn. Bereich):

**3,0 Stellen**

## Leerstellen:

**3,0 Stellen**

## Gesamt:

**28,74 Stellen**



# Stellenentwicklung 2007 – 2017

## Stellenreduzierungen:

Beigeordnetenstelle	1,0 Stellen
Sekretariat Beigeordneter	0,5 Stellen
Reinigungskräfte (Umwandlung Sachkosten)	1,0 Stellen
Bauzeichner	1,0 Stellen
Grundbuchamt	3,26 Stellen





# Auswirkung Wegfall Grundbuchamt

**2011: 4,55 Stellen, Personalkosten: ca. 246.000 €**

- 0,67 Wechsel nach außen
- 0,78 interner Wechsel (Liegenschaften)
- 0,31 interner Wechsel (Ortsverwaltung Schatthausen)
- 0,5 interner Wechsel (Gewerbebüro)
- 0,5 interner Wechsel (Kämmerei)
- 0,5 interner Wechsel (Baurechtsamt)

## **Neu:**

0,5 Grundbucheinsichtsstelle

0,79 Wirtschaftsförderung/Grundstücksverkehr

**Insgesamt Personalkosteneinsparung: 196.000 €,  
entspricht 3,26 Stellen**



## 4. Haushaltskonsolidierung III

- Ziele
- Wie können WIR die Ziele erreichen?
- Überarbeitung der Basisbudgets
- Einsparpotentiale bei freiwillige Leistungen und Pflichtaufgaben



## Ziele der Haushaltskonsolidierung III

### Ergebnishaushalt:

- Ausgleich von Erträgen und Aufwendung →  
Kein Leben auf Kosten  
künftiger Generationen

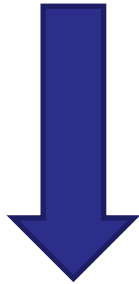
### Finanzhaushalt:

- Reduzierung der Netto-  
Neu-Verschuldung
- Langfristiges Ziel:  
Nach Realisierung der  
Großprojekte und Abbau  
des Sanierungsstaus →  
Reduzierung der  
Schulden



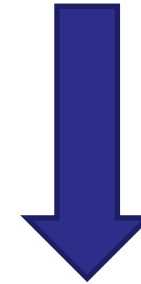
## Wie können WIR die Ziele erreichen?

Welche Leistungen werden erbracht?



Gemeinderat

Wie können die Leistungen möglichst wirtschaftlich erstellt werden?



Verwaltung



## Vorgehensweise bei der Überarbeitung der Basisbudgets

- Gegenüberstellung der Plan- und Ist-Zahlen der Haushaltsjahre 2014 bis 2016 sowie der Planzahlen 2017.



Die Betrachtung eines größeren Zeitraums wurde nicht vorgenommen, da dies aufgrund von Veränderungen im Aufgabenbereich sowie in der Verwaltungsorganisation nicht darstellbar war.

- Die ordentlichen Aufwendungen für Personal, Abschreibung, Zinsen und Leasing wurden bei der Überarbeitung nicht berücksichtigt, da diese jährlich durch den Fachbereich 1 und 2 neu geplant werden.
- Keine Betrachtung von Projekten, welche im Eckwert nur für ein Jahr angemeldet wurden (=einmalige Projekte).
- Die globale Minderung aus den Jahren 2016 und 2017 wurde als Abzug in den Basisbudgets beibehalten und durch die Überarbeitung entsprechend angepasst.



## Ergebnis Überarbeitung der Basisbudgets

	Mehrerträge	Mindererträge	Mehraufwendungen	Minderaufwendungen	Gesamt
	-	+	+	-	
THH 11	0 €	0 €	0 €	0 €	0 €
THH 12	0 €	0 €	0 €	0 €	0 €
THH 21	0 €	0 €	2.900 €	0 €	2.900 €
THH 31	0 €	0 €	0 €	0 €	0 €
THH 32	-88.500 €	0 €	21.000 €	-6.300 €	-73.800 €
THH 41	-41.000 €	0 €	0 €	-103.500 €	-144.500 €
THH 42	-9.000 €	3.000 €		-117.000 €	-123.000 €
THH 51	-45.000 €			-1.150 €	-46.150 €
THH 52	-115.000 €		213.500 €		98.500 €
THH 53	-78.000 €		1.700 €	-36.000 €	-112.300 €
<b>Gesamt</b>	<b>-376.500 €</b>	<b>3.000 €</b>	<b>239.100 €</b>	<b>-263.950 €</b>	<b>-398.350 €</b>



## Einsparpotentiale bei freiwilligen Leistungen und Pflichtaufgaben – Vorgehensweise bei Zusammenstellung

- Es mussten alle freiwilligen Leistungen/Aufgaben aufgeführt werden. Eine Bewertung wurde dabei zunächst nicht vorgenommen.
- Pflichtaufgaben waren nur bei Vorliegen eines Einsparpotentials aufzuführen.
- Bei den einzelnen Einsparungsvorschlägen sind auch die jeweils anteiligen Personalkosten mit aufgeführt. Es wird davon ausgegangen, dass bei Wegfall oder Änderungen von Aufgaben keine betriebsbedingten Kündigungen in Erwägung gezogen werden. Die angegebenen Personalaufwendungen können nur indirekt oder über künftige Fluktuation eingespart werden. Welche Kosten kurz-, mittel- oder langfristig reduziert werden können, wäre dann jeweils im Detail zu prüfen.
- Die Liegenschaften der Stadt Wiesloch sind durch die Fachgruppe 5.2 an die jeweiligen Aufgabenbereiche vermietet, wofür eine kalkulatorische Miete als Interne Leistungsverrechnung verrechnet wird. Deshalb wurden die Einsparvorschläge der Fachgruppe 5.2 bei den jeweiligen Teilhaushalten aufgeführt, die die Aufgaben erfüllen.



## Einsparpotentiale bei freiwilligen Leistungen und Pflichtaufgaben

THH	Einsparpotential freiwillige Leistungen	Einsparpotential Pflichtaufgaben	Einsparpotential Gesamt
1.1	453.061	4.000	457.061
1.2	0	36.504	36.504
2.1	0	1.700	1.700
3.1	51.074	0	51.074
3.2	12.400	20.270	32.670
4.1	865.083	818.370	1.683.453
4.2	1.716.669	0	1.716.669
5.1	245.117	0	245.117
5.2	143.027		143.027
5.3	243.104	321.200	564.304
Zentralbereich	257.600	65.820	323.420
<b>Summe</b>	<b>3.987.135</b>	<b>1.267.864</b>	<b>4.931.579</b>

### Achtung!

Einsparpotentiale, welche zum Erstellungszeitpunkt der Listen nicht beziffert werden konnten, sowie Hebesatzerhöhungen sind in dieser Aufstellung nicht enthalten.





## Aufstellung der größten freiwilligen Leistungen der Stadt Wiesloch – Palatin GmbH

Freiwillig Leistung	2012	2013	2014	2015	2016
Palatin	2.955.892	3.441.203	3.149.214	2.893.201	2.724.758
Bibliothek	430.271	451.771	386.483	385.802	390.612
Lehrschwimmbecken	318.443	382.657	277.950	280.757	196.918
Verlustzuweisung Freibad	650.000	650.000	650.000	650.000	650.000
<b>Summe</b>	<b>4.354.606</b>	<b>4.925.631</b>	<b>4.463.647</b>	<b>4.209.761</b>	<b>3.962.287</b>



## Freiwillige Leistungen der Stadt Wiesloch an die Palatin Kongresshotel und Kulturzentrum GmbH

	2012	2013	2014	2015	2016
Verlustzuweisungen	1.652.605,40 €	585.038,60 €	290.181,10 €	250.000,00 €	149.976,46 €
Zuf. Kap.rücklage (Invest.zuschuss)			400.000,00 €	237.000,00 €	487.764,60 €
Kassenkredit		400.000,00 €			
Miete Tiefgarage	868.848,48 €	868.848,48 €	868.848,48 €	889.921,08 €	889.644,00 €
Wachdienst und Nebenkosten Tiefgarage	39.258,80 €	45.012,38 €	56.295,35 €	45.416,73 €	39.911,75 €
Veranstaltungen / Sonstiges	64.756,21 €	61.386,61 €	52.293,60 €	51.946,15 €	77.432,75 €
<b>Summe der Auszahlungen</b>	<b>2.625.468,89 €</b>	<b>1.960.286,07 €</b>	<b>1.667.618,53 €</b>	<b>1.474.283,96 €</b>	<b>1.644.729,56 €</b>
nicht zahlungswirksam:					
Zinsen für Verluste Vorjahre (Vblk.)	330.423,31 €				
nachrichtlich:					
Zinsen für übernommene Darlehen		586.850,43 €	550.517,05 €	504.060,31 €	430.037,84 €
Tilgung für übernommene Darlehen		894.066,77 €	931.078,27 €	914.857,02 €	649.990,12 €
<b>Summe</b>	<b>2.955.892,20 €</b>	<b>3.441.203,27 €</b>	<b>3.149.213,85 €</b>	<b>2.893.201,29 €</b>	<b>2.724.757,52 €</b>
nachrichtlich:					
Erträge Parkraumbewirtschaftung TG Palatin	161.993,83 €	220.047,24 €	187.721,97 €	211.931,77 €	221.744,19 €



## 5. Finanzhaushalt / Investitionen / Projekte

- **Investitionen bis 2030: 172 Mio. Euro**, davon entfallen auf die Stadt rund 114 Mio. Euro und auf die Stadtwerke rund 58 Mio. Euro
- Überführung der Mittelfristigen Finanzplanung in eine langfristige Planung bis zum Jahr 2030 (Aufschlüsselung der Bugwelle Großprojekte und Investitionsrückstau):
  - Momentaufnahme aus heutiger Sicht
  - grobe bzw. überschlägige Zeit- und Kostenplanung (ohne Baukostensteigerungen)
  - ohne Berücksichtigung der hierfür erforderlichen personellen Kapazitäten



## Finanzplanung Stadt Wiesloch bis 2030 - Investitionen

Zeile	Teil-HH	Beschreibung	2018	2019	2020	2021	2022	2023	2024
	3.2	Ergebnis Feuerwehr	244.500 €	215.000 €	1.064.500 €	125.000 €	440.000 €	40.000 €	55.000 €
	4.2	Ergebnis Sportstätten	108.000 €	3.000 €	3.000 €	1.003.000 €	720.000 €	100.000 €	200.000 €
	5.2	Ergebnis Hochbau	11.000.000 €	13.990.000 €	6.772.000 €	6.980.000 €	2.742.500 €	8.140.000 €	9.840.000 €
	5.2a	Ergebnis Straßen	1.305.000 €	1.175.000 €	1.375.000 €	2.285.000 €	2.165.000 €	2.200.000 €	765.000 €
	5.3	Ergebnis	1.493.000 €	1.022.000 €	875.000 €	943.000 €	757.000 €	627.000 €	577.000 €
	5.4	Ergebnis Abwasser	240.000 €	595.000 €	1.735.000 €	85.000 €	135.000 €	735.000 €	385.000 €
		<b>Gesamtergebnis</b>	<b>14.390.500 €</b>	<b>17.000.000 €</b>	<b>11.824.500 €</b>	<b>11.421.000 €</b>	<b>6.959.500 €</b>	<b>11.842.000 €</b>	<b>11.822.000 €</b>

Zeile	Teil-HH	Beschreibung	2025	2026	2027	2028	2029	2030
	3.2	Ergebnis Feuerwehr	455.000 €	40.000 €	40.000 €	40.000 €	40.000 €	40.000 €
	4.2	Ergebnis Sportstätten	0 €	0 €	0 €	0 €	0 €	0 €
	5.2	Ergebnis Hochbau	4.875.000 €	1.790.000 €	3.560.000 €	2.628.000 €	1.440.000 €	2.090.000 €
	5.2a	Ergebnis Straßen	1.615.000 €	1.165.000 €	1.015.000 €	1.320.000 €	1.015.000 €	1.150.000 €
	5.3	Ergebnis	577.000 €	577.000 €	577.000 €	577.000 €	577.000 €	577.000 €
	5.4	Ergebnis Abwasser	85.000 €	85.000 €	85.000 €	85.000 €	85.000 €	85.000 €
		<b>Gesamtergebnis</b>	<b>7.607.000 €</b>	<b>3.657.000 €</b>	<b>5.277.000 €</b>	<b>4.650.000 €</b>	<b>3.157.000 €</b>	<b>3.942.000 €</b>



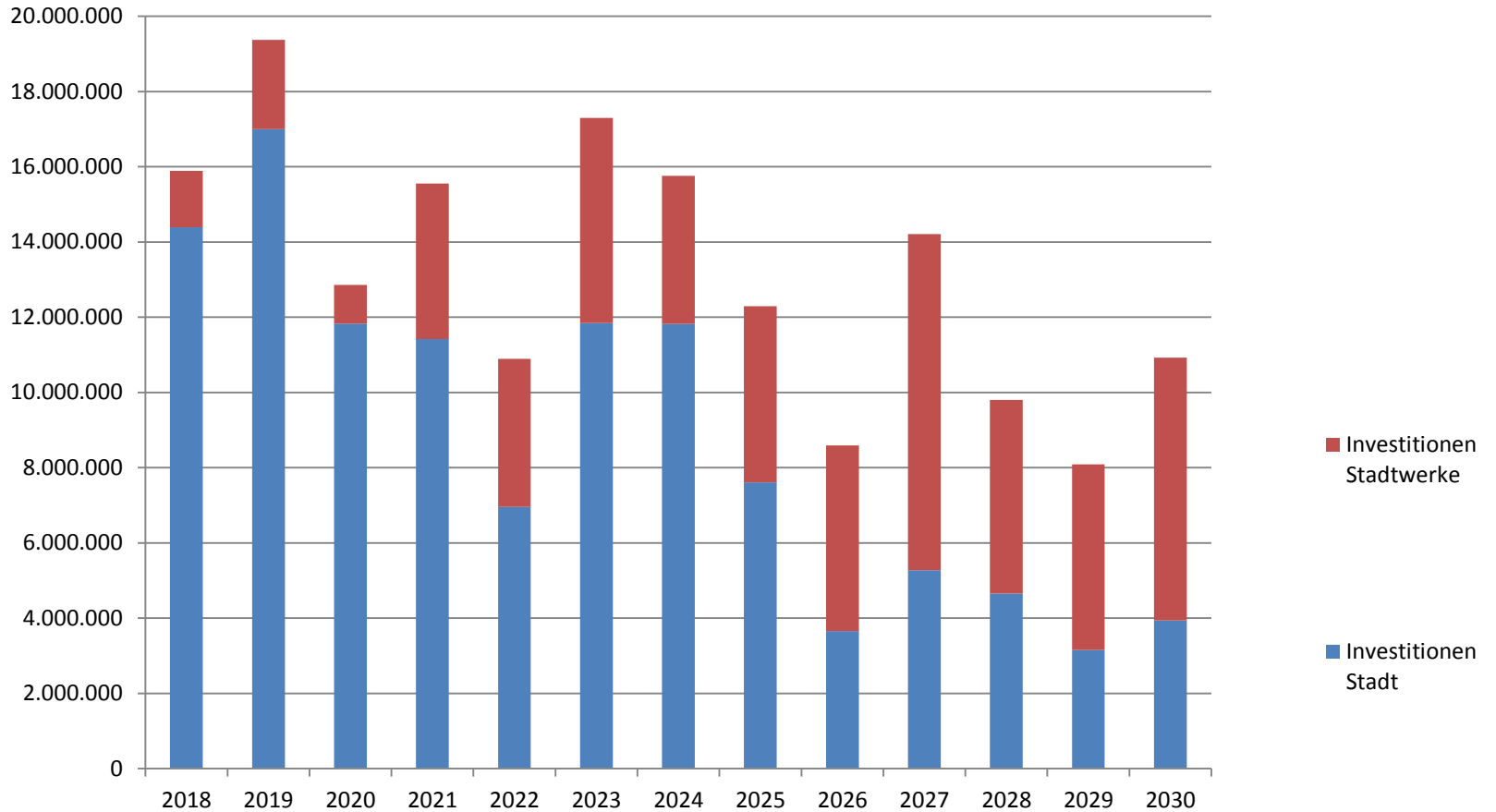
## Finanzplanung Stadtwerke Wiesloch bis 2030 - Investitionen

	2018	2019	2020	2021	2022	2023	2024
<b>Summe Wasser</b>	1.256.000 €	2.161.000 €	701.000 €	3.885.000 €	3.885.000 €	3.885.000 €	3.885.000 €
<b>Summe Wärme</b>	124.000 €	119.000 €	246.000 €	20.000 €	20.000 €	1.520.000 €	20.000 €
<b>Summe Freibad</b>	119.300 €	89.600 €	86.200 €	226.000 €	26.000 €	46.000 €	26.000 €
<b>Investitionen Gesamt</b>	1.499.300 €	2.369.600 €	1.033.200 €	4.131.000 €	3.931.000 €	5.451.000 €	3.931.000 €

	2025	2026	2027	2028	2029	2030
<b>Summe Wasser</b>	4.635.000 €	4.885.000 €	8.885.000 €	4.885.000 €	4.885.000 €	6.935.000 €
<b>Summe Wärme</b>	20.000 €	20.000 €	20.000 €	170.000 €	20.000 €	20.000 €
<b>Summe Freibad</b>	26.000 €	26.000 €	26.000 €	96.000 €	26.000 €	26.000 €
<b>Investitionen Gesamt</b>	4.681.000 €	4.931.000 €	8.931.000 €	5.151.000 €	4.931.000 €	6.981.000 €



## Finanzplanung Stadt und Stadtwerke bis 2030 - Investitionen





## Finanzplanung Stadt und Stadtwerke bis 2030 – Schuldenstand

Bei der Berechnung des Schuldenstands wurde wie folgt vorgegangen:

- Es wurde davon ausgegangen, dass der Ergebnishaushalt der Stadt ausgeglichen ist.
- Bei den Stadtwerken wurde davon ausgegangen, dass der Erfolgsplan keine Verluste oder Gewinne ausweist.
- Die Schaukelwirkung der FAG-Zuweisung und –Umlage wurde nicht beachtet.



## Finanzplanung Stadt und Stadtwerke bis 2030 - Schuldenstand

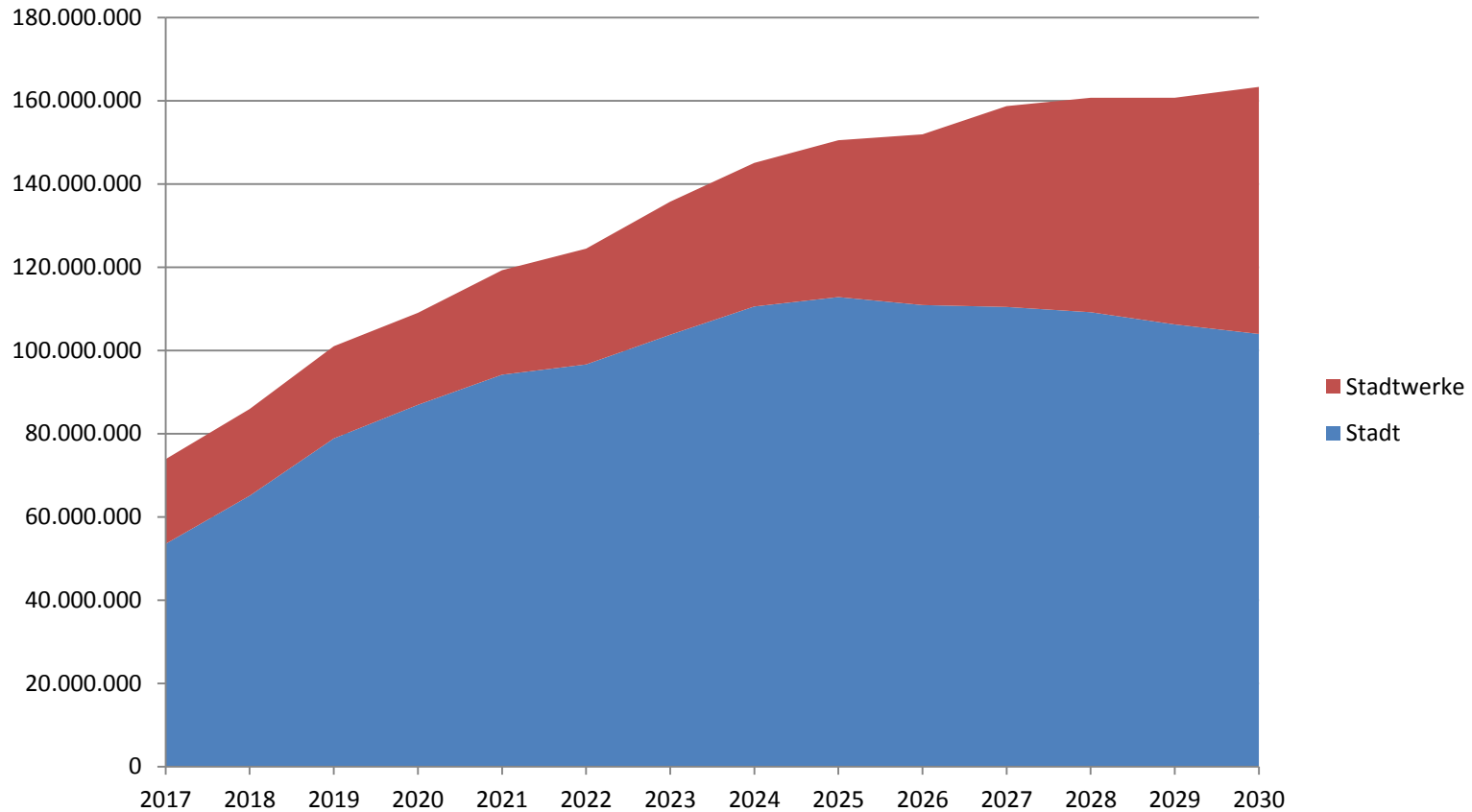
Stand der Schulden - Prognose	2018	2019	2020	2021	2022	2023	2024
<b>Stadt Wiesloch</b>							
Schuldenstand zum 31.12.	65.092.899	78.839.899	86.863.999	94.040.099	96.446.999	103.517.099	110.249.999
<b>Stadtwerke Wiesloch</b>							
Schuldenstand zum 31.12.	20.840.221	22.162.421	22.096.121	25.102.221	27.820.021	31.974.721	34.495.121
<b>Verschuldung Gesamt</b>	<b>85.933.120</b>	<b>101.002.320</b>	<b>108.960.120</b>	<b>119.142.320</b>	<b>124.267.020</b>	<b>135.491.820</b>	<b>144.745.120</b>

Stand der Schulden - Prognose	2025	2026	2027	2028	2029	2030
<b>Stadt Wiesloch</b>						
Schuldenstand zum 31.12.	112.451.399	110.470.899	109.956.899	108.630.499	105.637.699	103.286.899
<b>Stadtwerke Wiesloch</b>						
Schuldenstand zum 31.12.	37.681.921	41.020.321	48.254.521	51.525.821	54.469.021	59.358.821
<b>Verschuldung Gesamt</b>	<b>150.133.320</b>	<b>151.491.220</b>	<b>158.211.420</b>	<b>160.156.320</b>	<b>160.106.720</b>	<b>162.645.720</b>





## Finanzplanung Stadt und Stadtwerke bis 2030 - Schuldenstand





## Großprojekte THH 5.2 - Hochbau 2018 – 2030: Schulen

	2018	2019	2020	2021	2022	2023	2024	2025	2026	2027	2028	2029	2030
<b>Gemeinschaftsschule Neubau, 2-zügig</b>	8.050.000	6.500.000	2.000.000		<b>gesamt ca. 17 Mio. €</b>								
<b>Realschule, Neubau Annahme: 4-zügig halbtags</b>				250.000	250.000	4.000.000	3.650.000	3.000.000		<b>gesamt ca. 11,2 Mio. €</b>			
<b>Gymnasium Sanierung</b>			50.000	50.000	120.000	1.030.000	60.000	1.000.000	1.000.000		<b>gesamt ca. 3,3 Mio. €</b>		
<b>Schillerschule Sanierung Altbau</b>			75.000			350.000	600.000				300.000	<b>gesamt ca. 1,3 Mio. €</b>	
<b>Gerbersruhsschule Umbau/Sanierung (Altbau)</b>			150.000	600.000	1.050.000	1.000.000	200.000	<i>abhängig vom Gesamtkonzept</i>			<b>gesamt ca. 3 bis 5 Mio. €</b>		
<b>etwaige Einnahmen durch Zuschüsse / Fördermittel</b>		190.000 bis 520.000 GMS				3.000.000 bis ggf. 80 % Neubau Realschule							



## Kindergärten, Hallen, Lehrschwimmbecken

	2018	2019	2020	2021	2022	2023	2024	2025	2026	2027	2028	2029	2030
<b>Kita Frauenweiler, Neubau, 5 Gruppen + Ausweichräume GS</b>					350.000	1.500.000	1.450.000	<i>abhängig vom Gesamtkonzept</i>			<b>gesamt ca. 3,3 Mio. €</b>		
<b>Kindergärten allgemein (Merian, NAK, Dreifaltigkeit)</b>	3.000.000	3.000.000	1.300.000	abhängig von Bedarf, Trägerschaft und Finanzierungsmodell				<b>gesamt ca. 7,3 Mio. €</b>					
<b>Lehrschwimmbecken Baiertal</b>				500.000		500.000		<b>gesamt ca. 1,0 Mio. €</b>					
<b>Lehrschwimmbecken Schatthausen</b>					500.000		1.200.000		<b>gesamt ca. 1,7 Mio. €</b>				
<b>Mehrzweckhalle Frauenweiler + Kernzeit GS und Vereine</b>	250.000	1.250.000	860.000	abhängig vom Gesamtkonzept				<b>gesamt ca. 2,4 Mio. €</b>					
<b>Etten-Leur-Halle Baiertal, Sanierung</b>		250.000		100.000				1.000.000	500.000		<b>gesamt ca. 1,9 Mio. €</b>		
<b>etwaige Einnahmen durch Zuschüsse / Fördermittel</b>		260.000 MZH Frauenweiler											



## Feuerwehren und Verwaltungsgebäude

	2018	2019	2020	2021	2022	2023	2024	2025	2026	2027	2028	2029	2030	
<b>Feuerwehr Baiertal (ohne Grunderwerb)</b>	400.000	1.500.000	600.000	<b>gesamt ca. 2,5 Mio. €</b>										
<b>Feuerwehr Wiesloch Sanierung</b>										1.000.000	1.500.000	<b>gesamt ca. 2,5 Mio. €</b>		
<b>Verwaltungszentrum</b>	210.000	100.000	210.000	380.000	100.000	150.000	600.000	1.150.000	400.000	500.000	500.000	<b>gesamt ca. 4,3 Mio. €</b>		
<b>Bürgerhaus Baiertal</b>			75.000	840.000	425.000	150.000	<b>gesamt ca. 1,5 Mio. €</b>							
<b>etwaige Einnahmen durch Zuschüsse / Fördermittel</b>			120.000 bis 240.000 FW Bai.											



## Straßen und Entwässerung

	2018	2019	2020	2021	2022	2023	2024	2025	2026	2027	2028	2029	2030
Erschließung Äußere Helde													
Hauptstraße zwischen Ringstraße und Tuchbleibe	75.000	400.000	250.000	gesamt ca. 0,73 Mio. €									
Brückensanierungen	150.000	130.000	160.000	200.000	600.000	185.000	100.000	gesamt ca. 1,5 Mio. €					
Straßensanierungen	500.000	500.000	1.000.000	1.500.000	1.000.000	500.000	500.000	1.000.000	1.500.000	1.500.000	1.500.000	1.500.000	1.500.000
										gesamt ca. 14 Mio. €			
Retentionsbecken HDM	100.000	1.650.000	gesamt ca. 1,75 Mio. €										
etwaige Einnahmen durch Zuschüsse / Fördermittel		evtl. Beteiligung HDM an Retentionsbecken											



## Ziele der Haushaltskonsolidierung III

### Finanzhaushalt:

- Reduzierung der Netto-Neu-Verschuldung →
- Langfristiges Ziel:  
Nach Realisierung der Großprojekte und Abbau des Sanierungsstaus  
Reduzierung der Schulden

### deshalb:

- kein Spielraum für neue, zusätzliche Projekte
- Abbau von nicht notwendiger Infrastruktur
- kontinuierlicher Erhalt der vorhandenen Substanz anstelle des derzeitigen Fahrens auf Sicht